

ГАРМОНИЯ В ИМПРОВИЗАЦИИ

Практическое задание 6

В этом уроке мы копнем глубже в гармонические связи аккордов и попробуем применить ваши знания на практике в импровизации

Голосоведение аккордов в соло

Как вы знаете, аккорды должны соединяться плавно между собой

Плавное голосоведение помогает вести нашего слушателя по форме, обрисовывая гармонию и важные каденции. На самом деле, хорошее джазовое соло даже не нуждается в аккордовом сопровождении, потому что уже содержит в себе **каденционные обороты**.

Давайте посмотрим на классическое упражнение по импровизации, связанное с гармоническим движением на примере последовательности **I maj7 V Im7 II m7 V7** в До мажоре

Для начала, конечно, нужно построить эту последовательность плавно соединяя голоса и здесь может быть несколько вариантов, в зависимости какое первоначальное расположение мы выберем

The image displays four musical staves, each representing a different voice-leading arrangement for the chord sequence Cmaj7, Am7, Dm7, G7. Each staff is written in treble clef and contains four measures, one for each chord. The notes are represented by black circles on the staff lines.

- Staff 1:** Cmaj7 (C4, E4, G4, Bb4), Am7 (A3, C4, E4, G4), Dm7 (D3, F3, Ab3, Bb3), G7 (G3, Bb3, D4, F4).
- Staff 2:** Cmaj7 (C4, E4, G4, Bb4), Am7 (A3, C4, E4, G4), Dm7 (D3, F3, Ab3, Bb3), G7 (G3, Bb3, D4, F4).
- Staff 3:** Cmaj7 (C4, E4, G4, Bb4), Am7 (A3, C4, E4, G4), Dm7 (D3, F3, Ab3, Bb3), G7 (G3, Bb3, D4, F4).
- Staff 4:** Cmaj7 (C4, E4, G4, Bb4), Am7 (A3, C4, E4, G4), Dm7 (D3, F3, Ab3, Bb3), G7 (G3, Bb3, D4, F4).

Теперь с помощью арпеджио мы можем обыграть эту последовательность подчёркивая главные тяготения в соединении аккордов. Сделаем на примере одного расположения

Cmaj7 Am7 Dm7 G7

1 b3 b3 b7 b7 3

Конечно, вариантов как это сделать может быть бесчисленное множество, если мы подключим ритм

Упражнение 1

Постройте данные последовательности аккордов в тональностях **C, F, Bb** и импровизируйте по звукам аккордов, подчёркивая голосоведение

I maj7 VI m7 II m7 V7

I maj7 VI7 II m7 V7

I maj7 II m7 III m7 IV7

III m7 bII lo7 II m7 bII7 I maj

Выберите 3 последовательности и тональности для них по вашему желанию

Такую **обрисовку** гармонии можно использовать даже в соло по блюзу. Давайте посмотрим на пример

1 C7 F7 C7

5 F7 C7 A7

9 Dm7 G7 C7 A7 D7 G7

Соответственно, играя арпеджио можно получить такие фразу в первых тактах:

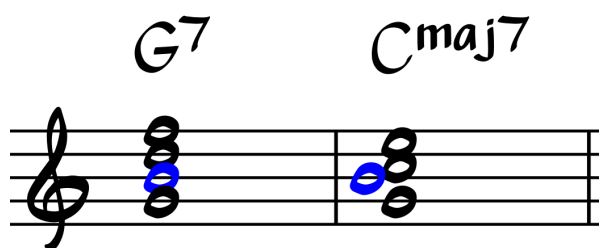
1 C7 F7 C7

Оборот V7 – Imaj7

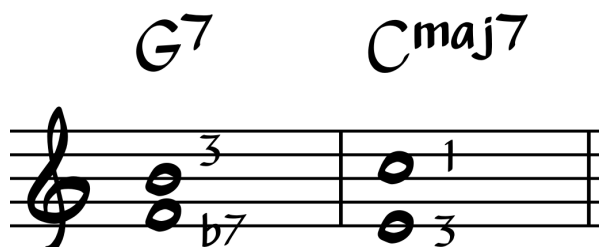
Очень часто фразы начинающих импровизаторов звучат без чёткого завершения. Как будто они никак не могут закончить свою фразу, что вынуждает их заполнять каждую паузу в фактуре.

Чтобы научиться заканчивать фразы хорошо, нужно научиться обыгрывать оборот **V7 - Imaj7**.

Мы имеем дело с септаккордами и при плавном соединении и разрешении в тонику, **VII ступень по правилам гармонии остается на месте**. Что также мешает устойчиво завершить фразу.



Поэтому все разрешения доминанты мы должны обыгрывать, игнорируя это правило гармонии. В таком случае у доминанты есть два основных тяготения:



Именно их мы должны подчёркивать в нашем соло, когда встречаемся с оборотом V7 - Imaj7. Посмотрим на несколько примеров:

Two musical staves illustrating chord resolutions. The first staff shows a descending line: G7 (G-B-D-F) -> b7 (F-A-C-E) -> # (F#) -> Cmaj7 (C-E-G-B). The second staff shows an ascending line: G7 (G-B-D-F) -> b7 (F-A-C-E) -> # (F#) -> Cmaj7 (C-E-G-B). Blue dots highlight the 3rd and 7th notes of the G7 chord and the 1st and 3rd notes of the Cmaj7 chord. Fingerings like '3 1' and '3 1' are indicated below the notes.

Это один из очень важных принципов, которому стоит уделить пристальное внимание. Иначе ваше соло не будет иметь завершения

Упражнение 2

Обыгрывайте разрешение **V7 - Imaj7** в тональностях **C, F, G, Bb, Eb**. Используйте арпеджио и опевания, подчеркивая главные тяготения



Guide Tones в соло

Но есть более глубокий взгляд на движение гармонии - эта игра **guide tones**. И это именно то, что делает наше соло всегда звучащим уместно. Также эти ноты помогают найти новые краски, которые помогут освежить вашу игру

Давайте построим **guide tones** для песни *Blue bossa* и посмотрим на сколько это удобно

1 Cm7 Fm7 Dm7(b5) G7(b9)

7 Cm7 Ebm7 Ab7 Dbmaj7

12 Dbmaj7 Dm7(b5) G7(b9) Cm7 Dm7(b5) G7(b9)

Даже если мы будем просто играть одну из линий, то мы уже получим хорошую мелодию для соло.

1 Cm7 Fm7 Dm7(b5) G7(b9)

7 Cm7 Ebm7 Ab7 Dbmaj7

12 Dbmaj7 Dm7(b5) G7(b9) Cm7 Dm7(b5) G7(b9)

Guide tones помогают обрисовать гармоническое движение без непосредственного обыгрывания аккордов. Что на самом деле отличный способ, потому что самые красивые звуки гармонии – это те, которые изменяются от аккорда аккорду

The image displays three staves of musical notation in a 4/4 time signature, featuring a key signature of two flats (B-flat and E-flat). The notation illustrates the use of guide tones (3rds and 7ths) to connect chords. The chords and their guide tones are as follows:

- Staff 1: Cm7 (F, C), Fm7 (B-flat, F), Dm7(b5) (C, G), G7(b9) (F, C).
- Staff 2: Cm7 (F, C), Ebm7 (B-flat, Eb), Ab7 (G, Eb).
- Staff 3: Dbmaj7 (B-flat, F), Dm7(b5) (C, G), G7 (F, C), Cm7 (F, C), Dm7(b5) (C, G), G7(b9) (F, C).

Блюзовая гамма не в блюзе

Давайте расширим наш арсенал джазовой импровизации и посмотрим, как мы можем использовать блюзовую гамму не в блюзовых стандартах

Наиболее безопасным вариантом является игра блюзовой гаммы в минорных тональностях и блюзовой гаммы VI степени в мажорных тональностях

Поэтому логично будет использовать До блюзовую гамму в Blue Bossa вплоть до того момента, пока происходит отклонение другую тональность

Cm7 Fm7
 5 Dm7(b5) G7(b9) Cm7
 9 Ebm7 Ab7 Dbmaj7
 13 Dm7(b5) G7 Cm7 Dm7(b5) G7(b9)

Но не стоит сильно увлекаться, потому что постоянная игра блюзовой гаммы звучит очень скучно!

ДОМАШНЕЕ ЗАДАНИЕ

1. Запишите выполнение упражнения 1
2. Запишите соло в блюзе обыгрывая голосоведение
3. Запишите соло в Blue Bossa обыгрывая голосоведение