

Урок 3 – Побочные доминанты (Secondary Dominant)

В этом уроке мы приступим к изучению темы побочных доминант. У них бывают различные названия, но в этом курсе мы будем называть их **побочными**.

Для начала мы должны рассмотреть несколько важных моментов.

Гармонический ритм

Гармонический ритм – это частота изменение аккордов.

Вы можете заметить, что самый распространённый вариант количества аккордов в такте – это один аккорд в такте или один аккорд на два такта. Это и есть гармонический ритм.

Take The A Train – Duke Ellington

1 C⁶ D⁷

5 Dm⁷ G⁷ Cmaj⁷ Dm⁷ G⁷

Немного реже встречается ритм из двух аккордов в такте

Blues For Alice – Charlie Parker

1 F⁶ Em⁷ A⁷ Dm⁷ G⁷ Cm⁷ F⁷

Конечно, ещё реже встречаются варианты с аккордом на каждую долю

Sophisticated Lady – Duke Ellington

Bbm⁷ Gb⁷ F⁷ E⁷ Eb⁷ Abmaj⁷ Ab⁷ G⁷ Gb⁷ F⁷

Но для практических целей важна не только сама частота, но **моменты ускорения или замедления гармонического ритма**.

Потому что изменения в гармоническом ритме – это **очень сильный контраст**, достигаемый за счёт гармонии.

Всегда старайтесь обращать внимание на смену гармонического ритма в аранжировка

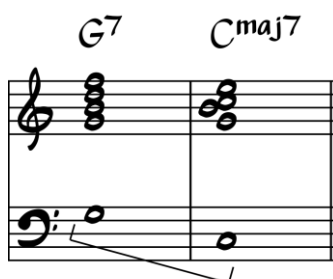
Характеристики доминанты

Давайте рассмотрим подробно все особенности доминантой функции и самого главного её представителя - V7



Этот аккорд особенный, он содержит в себе два самых острых тяготеющих звука (В и F), образующих тритон. И это по факту его **первая характеристика**.

Но не менее важной чертой является – **разрешение основного тона на квинту вниз**.



Это вторая важная характеристика доминантовой функции

Также стоит отметить не жёсткое правило, но закономерность касательно доминантовой функции.

Чаще всего, в периоде или в квадрате песни самое естественное положение доминанты – это «слабое время».



Большинство форм, с которыми мы работаем, квадратные – 8, 16, 32 такта. В таких квадратах очень естественно распределяется сильное и слабое время.

Нечетные такты – сильное время, четные такты – слабое время. Причём увеличение или уменьшение масштаба ни на что не влияет.

Сmaj7 C⁶ Сmaj7 G⁷

T T T D

Ритм аккордов в 2 раза меньше

1 Сmaj7 C⁶

T T

5 Сmaj7 G⁷

T D

Гармонический ритм быстрее

1 Сmaj7 G⁷ Сmaj7 G⁷ Сmaj7 G⁷ Сmaj7 G⁷ Сmaj7 G⁷ Сmaj7 G⁷

T D T D T D T D T D T D

Для тоники наиболее естественное время – сильное, соответственно для доминанты слабое

Побочные доминанты

Как вы уже знаете, основная роль доминанты – **создавать напряжение**. Но если основная доминанта тональности создает напряжение, так скажем, в *макро масштабе* - для всей тональности. То побочные доминанты делают тоже самое, но для *локальных аккордов*.

Побочная доминанта – это временная доминанта к ЛЮБОМУ аккорду, обладающие всеми характеристиками доминантой функции.

Сmaj7 Dm⁷ E⁷ Am⁷ Dm⁷ G⁷

Как вы можете увидеть, основной тон аккорда E7 разрешается в Am вниз на квинту и E7 содержит в себе нужный тритон. Для более наглядного примера, лучше пойти от обратного.

Давайте решим задачу. Нужно построить побочные доминанты ко всем аккордам си-бемоль мажорной тональности

B♭maj7 Cm7 Dm7 E♭maj7 F7 Gm7 Am7(b5) B♭maj7

Каждый аккорд этой гаммы становится целевым (от слова «цель» - **target chord**) аккордом.

От него мы отсчитываем вверх чистую квинту, так мы получаем основной тон побочной доминанты.

B♭maj7 Cm7 Dm7 E♭maj7 F7 Gm7 Am7(b5)

здесь спорно, но мы это обсудим)

Теперь от каждой получившейся ноты строим малый мажорной септаккорд

B♭maj7 G7 Cm7 A7 Dm7 B♭7 E♭maj7 C7 F7 D7 Gm7 E7 Am7(b5)

Обратите внимание, что побочная доминанта (C7) также подставлена перед основной доминантой тональности (F7). Это явление мы подробно рассмотрим позже, но стоит принять к сведению, что последовательность из двух доминантовых аккордов ничего не меняет

Теперь добавим плавное голосоведение

B♭maj7 G7 Cm7 A7 Dm7 B♭7 E♭maj7 C7 F7 D7 Gm7 E7 Am7(b5)

Обозначим их функционально. Побочные доминанты обозначаются через **слэш**, где слева указывается обозначение доминанты V7, а справа ступень аккорда, в который разрешается доминанта

B♭maj7 G7 Cm7 A7 Dm7 B♭7 E♭maj7 C7 F7 D7 Gm7 E7 Am7(b5)

T V7/II IIIm7V7/III IIIIm7V7/IV S V7/V D V7/VI VIIm7V7/VII VIIIm7b5

Вот и всё) Различные обозначения типа DDVII5b#4 не используются.

Домашнее задание:

1. Сделать функциональный анализ следующих стандартов. Подписать функции и побочные доминанты

All of me

There is no greater love

2. Вставить побочные доминанты в указанных местах в PDF