

Урок 7 - и снова доминанты

Добро пожаловать на седьмой урок и сегодня мы разберёмся с доминантовыми функциями окончательно. Поэтому давайте вспомним важные характеристики данной функции

1. Наличие тритона IV - VII
2. Разрешение вниз на чистую квинту или вниз на полтона
3. Слабое время появления доминантовой функции

Приступим!

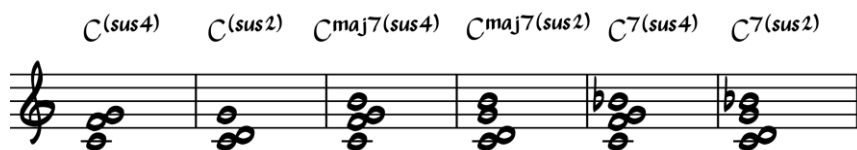
Sus-аккорды

Исторически sus-аккорды появились, как задержания перед появлением целевой функции. Они встречаются ещё в эпоху барокко. Хотя, как самостоятельную гармоническую единицу их никто не воспринимал.

И.С. Бах. — ХТК I том — фигура IV Cis-moll



Со временем, замена терцового тона на кварту или секунду в аккорде привела к появлению самостоятельных sus-аккордов

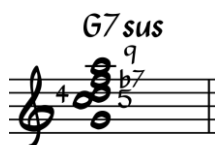


В джазовой музыке этот аккорд приобрел новые черты.

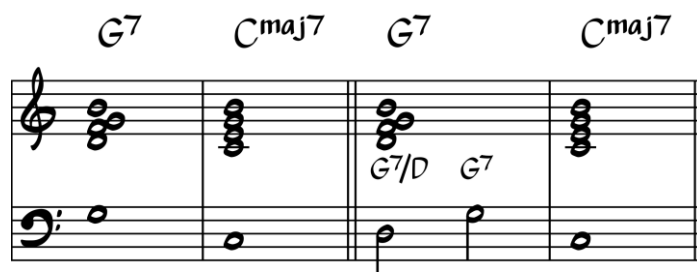
Мы с вами прекрасно знаем, что любую доминанту можно представить парой 2-5. Но вот что случится если, например, гитарист поменяет аккорд, а басист нет?



В таком случае на сильное время по вертикали мы получим **sus-аккорд с задержанными 2 и 4**



А если наоборот, басист сыграет замену, а гитарист нет, то мы получим такую ситуацию



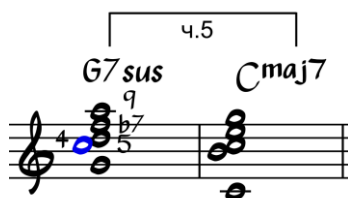
Где, на самом деле, ничего особенного не происходит. Просто представьте, что басист выстроил линию шагающего баса таким образом.

Поэтому можно сказать, что на формирование sus-аккорда **бас не влияет**.

Функция sus-аккорда

Давайте более подробно рассмотрим получившийся sus-аккорд в первом случае с точки зрения характеристик функции.

Мы видим, что тритона здесь больше нет. Более того наличие только **IV ступени** - это характеристика **субдоминанты**



Но основной тон аккорда разрешается очень чётко **вниз на квинту**, что является очень сильной характеристикой **доминанты**

Теперь если мы представим, что аккорд не разрешается в обычный доминантовый септаккорд, то получим не очень определённое сильное/слабое время появления функции.

В результате, у такого аккорда **смешанная бифункциональность**, так как присутствуют черты как **субдоминанты**, так и **доминанты**.

И очень часто V7sus аккорды трактуются, как альтернатива II7. Что приводит к ошибочному заблуждению, что II7 в паре – это доминанта тоже.

$$V7sus - V7 = II7 - V7$$

Давайте рассмотрим процесс еще более детально

G7(sus4) G7 Cmaj7

Обратите внимание на переход 4 - 3, на стабильном одинаковом басу - это то, как была рождена пара 2-5. Подумайте об этом)

Это также показывает, как работает «разжатие» и «сжатие» доминанты.

При все большем желании отойти от доминантного звучания, переход Sus аккорда в обычную доминанту вовсе не обязателен из-за его бифункциональности. Это позволяет заменить любой доминантовый септаккорд на sus-аккорд

Lady Bird

Sus-аккорды получили свое распространение также благодаря ОТСУТСТВИЮ avoid-note

G7(sus4)

Также стоит сказать, что более принятым вариантом расположения и взятия sus аккорды является такой способ

G7 sus

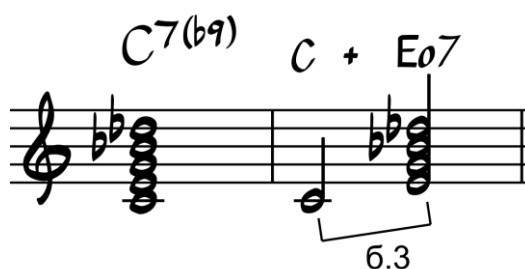
Это взятие мажорного трезвучия на тон ниже от тоники sus-аккорда

Доминанта с малой ноной

С развитием Бибоба музыканты все чаще стали обыгрывать малую нону на доминантовые аккорды. Это создает ещё больше напряжения для не устойчивости доминанте, тем сильнее и красивее разрешение



Если мы посмотрим более детально на доминантовые аккорды с малой ноной, то увидим, что они состоят из двух частей



В верхней части аккорда находится уменьшенный септаккорд, который отстоит от основного тона на **большую терцию**. Это дает нам инструмент к пониманию уменьшенных септаккордов. Потому что очень часто они выполняют роль так называемый «скрытой доминанты».

It Could Happen To You

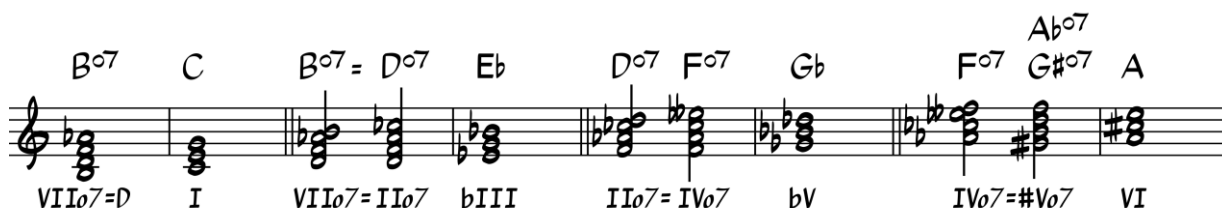


Поэтому, когда мы видим уменьшенный септаккорд, мы можем построить большую терцию вниз от его основного тона и получить функциональный аккорд – доминанту или побочную доминанту тональности

Основное направление разрешения уменьшенного септаккорда в таком случае – это разрешение на **полтона вверх**.

Это важный пункт, потому что уменьшенные септаккорды могут иметь другие виды разрешения, что **изменяет их функциональность**. Если аккорд разрешается на **полтона вверх** – это **скрытая доминанта**. Если нет, функция другая.

Но важно помнить, у уменьшенного септаккорда - **4 равных между собой тоники**, потому что структура аккорда одинаковая для всех обращений. Поэтому он может иметь **4 варианта разрешения, когда функционирует, как доминанта**.



Пока на этом мы остановимся)