

Урок 10 – Аранжировка в унисон

Пришло время начать нашу первую аранжировку для биг-бэнда, и существует опасность попытаться сразу вставить в партитуру все, что вы знаете.

Я буду препятствовать этому))

На самом деле, я хотел бы настоять на том, чтобы в первом проведении мелодии вы ограничились написанием только соло, унисона и унисон/октавных оркестровок первичного и вторичного фокуса внимания. Это заставит вас задуматься о том, как творчески «обойти» мелодию, создать контрапункт, эхо или интервал за счет пересечения двух (или более) голосов.

Во вступлении к "All The Things You Are" будет несколько мест, где необходима гармония. Конкретный аккордовый ритм, предложенный во вступлении к нотам, может быть оркестрован разными способами.

Вы можете сделать аранжировку из 4 или 5 голосов в одной секции, или вы можете расширить его, включив в него большую группу инструментов, вплоть до полного ансамбля духовых (секции труб, саксофонов и тромбонов) включительно.

Это будет зависеть от того, как вы гармонизируете басовую партию!

Для этого есть несколько вариантов, в том числе:

- фортепиано и бас в октаву (возможно, и гитара)
- добавление баритон-саксофона в самый нижний регистр
- добавление саксофонов в октаву
- добавление секции тромбона таким же образом — если у вас есть бас-тромбонист (или тубаист), вы можете рассмотреть низкую октаву
- использование секции трубы в унисон, возможно построение партии путем добавления ведущей трубы на октаву выше

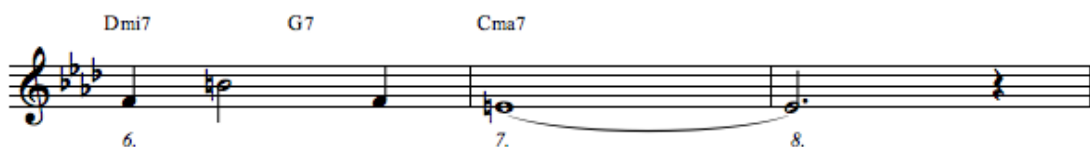
Первая часть А

Как только вы выйдете за пределы вступления, вам следует подумать, какой тембр (инструмент или группа инструментов) будет представлять первую часть А.

Это важное заключение, потому что этот тембр в дальнейшем может играть соло, может быть, с возвратом к этой текстуре в окончании раздела формы или, возможно, в репризе аранжировки. Первая секция А обычно должна быть самой легкой с точки зрения плотности используемых инструментов и «интенсивности» (тесситура/объем).

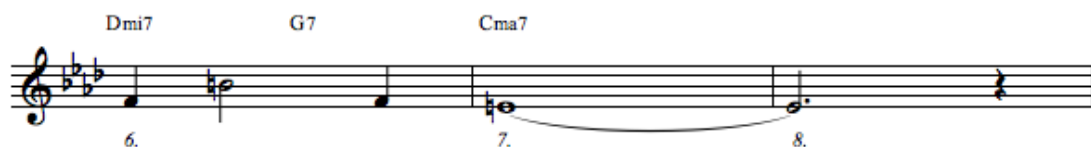
Всякий раз, когда в мелодии есть место, у аранжировщика есть место, чтобы заполнить его вторым фокусом внимания: контрапункт, панчи или пэды.

В «All The Things You Are» есть много таких мест, даже в самом начале.



Заполнять эти первые два такта не рекомендуется. Иначе останется мало места для дальнейшего развития этой части и мелодия не прозвучит ясно.

Первое логическое место для добавления любого заполнения — 7 и 8 такт части А. В этот момент новая идея может быть представлена новой группой инструментов, которые могут либо взять на себя основную мелодию, либо продолжаться как контрапункт.



Если этого не произошло ранее, часть В — хорошее время для переключения основного фокуса, возможно, с новой группой инструментов, обеспечивающих второй фокус (для наших целей в этом задании — новый контрапункт).



Часть С была бы логичным местом для повторного введения первоначального основного фокуса с более активным вторым фокусом (чем в разделе А).

Все вышперечисленное - это пицца для размышлений. Есть гораздо больше возможностей для рассмотрения, но простота часто является лучшим началом для аранжировки; у вас есть (по крайней мере) раздел разработки и повторение темы, которая еще впереди.

Не используйте свои лучшие идеи слишком рано!